

20 najczęstszych błędów na stronach WWW hoteli

! Sprawdź czy nie masz ich na swojej witrynie internetowej

1 Zbyt długie ładowanie



Tutaj każda sekunda ma znaczenie.

Wg badań blisko 60% użytkowników opuści stronę, jeśli ta nie załaduje się w ciągu 4 sek.

Co może opóźnić otwarcie się strony?

- animacje flash,
- brak optymalizacji grafik i video,
- brak kompresji plików źródłowych,
- przeladowanie wtyczkami,
- wadliwy hosting.

2 Wyskakujące popupy



Potencjalni goście "na dzień dobry" są zmuszani do dodatkowych kliknięć aby zamknąć wyskakujące, niechciane okienka.

Ogranicz do minimum:

- strony powitalne,
- reklamy,
- ankiety,
- przyciski "Click & Hold".

Jeśli świadomie decydujesz się na takie zabiegi, to zadbaj by łatwo można było zamknąć wyskakujące okienka.

3 Przeszarżała strona

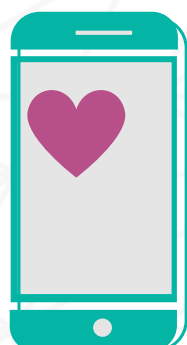


Uwierz lub nie, ale większość użytkowników od razu opuści stronę, która znacząco odbiega od aktualnie panujących trendów.

Pamiętaj że **strona WWW to wizytówka**

hotelu, a na jej podstawie nabieramy wyobrażeń o tym miejscu. Zadbaj o to, jeśli nie chcesz żeby Twój obiekt był postrzegany jako przestarzały i nieatrakcyjny.

4 Brak responsywności

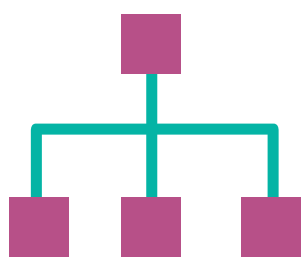


Dostosowanie witryny do urządzenia z którego w tym momencie korzystasz, to **absolutna podstawa**.

Bez tej funkcjonalności, w dzisiejszych czasach, strona internetowa nie ma racji bytu.

5

Architektura strony



Intuicyjność i łatwość poruszania się po witrynie, to bardzo ważny aspekt dla użytkownika. To cele programistów i wymóg stawiany przez współczesne wyszukiwarki.

Co wpływa na negatywny User Experience?

- kiepska nawigacja,
- nieprzemysłana mapa strony,
- chaotyczne umieszczenie kontentu,
- ukryte menu,
- wspomniane wcześniej popupy,
- zmuszanie użytkownika, by zastanawiał się gdzie ma kliknąć,

6

Nieaktualne oferty



Pakiet Wielkanocny z zeszłego roku, oferta SPA która już dawno nie obowiązuje, nieaktualne menu restauracji czy błędne godziny jej funkcjonowania. To tylko niektóre z często zdarzających się elementów strony, które nie tylko **wprowadzają w błąd**, ale wyglądają nieprofesjonalnie. Przeklikaj swoją stronę i sprawdź czy podobnych niedopatrzeń nie masz również u siebie.

7

Nieczytelne treści



- nieprecyzyjny opis oferty,
- trudna do przyswojenia treść,
- brak odpowiednich nagłówków,
- przesycenie treścią przez co użytkownik czuje się zagubiony i rozproszony,
- błędy stylistyczne i ortograficzne,
- powielanie treści i używanie ich w wielu miejscach w internecie,
- kanibalizacja słów kluczowych.

Należy pamiętać!

Teksty które publikujemy na stronie muszą być unikatowe. Google jest w stanie wyłapać witryny, na których treści zostały skopiowane z innych stron www. Ma to bezpośredni wpływ na wyniki wyszukiwania.

8

Źle dobrane czcionki



Fonty w źle dobranych kolorach i rozmiarach. Niedopasowane do stylu i charakteru strony. Blade i niewidoczne na tle, albo przejaszkawione i rażące.

9

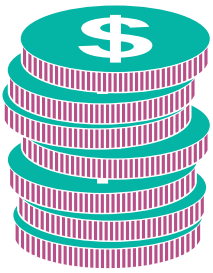
Brak odpowiedzi na pytania użytkownika



Postaw się w roli Gościa i pomyśl o jego **potrzebach**. Zastanów się, czy umieścisz wszystkie niezbędne informacje i odpowiedzi na podstawowe pytania które może zadać, np. godziny otwarcia, doba hotelowa, dojazd. Może warto ułatwić kontakt za pomocą chatbotów lub komunikatorów?

10

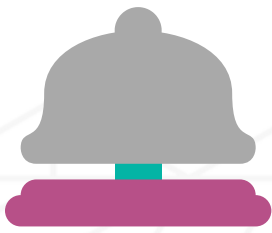
Niekorzystna oferta



Często się zdarza, że oferta na stronie hotelu jest droższa niż na stronach OTA, czy touroperatorów. Skoro nie dajesz żadnych korzyści wynikających z rezerwacji bezpośrednich, to nie dziw się, że większość Twoich Gości przenosi się tam, gdzie ma więcej profitów. Odsyłanie do pośredników może być prostsze, ale czy **efektywne sprzedażowo?**

11

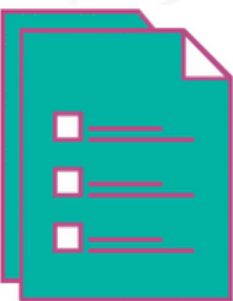
Silnik rezerwacji



Odpowiednia prezentacja oferty oraz dobra cena to nie wszystko. Sposób i szybkość dokonania rezerwacji lub kupna są **równie ważne**. Nie uzupełniony kalendarz dostępności, źle dopasowany, nieintuicyjny silnik rezerwacji który jest wolny i przestarzały, skutecznie odwiedzie od zakupu każdego potencjalnego Gościa.

12

Skomplikowany formularz kontaktowy



Zbyt skomplikowany formularz nie przyniesie pożądanego efektu. Za dużo pytań powoduje niechęć i wrażenie traconego czasu oraz podejrzliwość co do konieczności zostawiania niektórych swoich danych osobowych. Efektywny formularz powinien być **szybki i prosty** do wysłania oraz zawierać tylko niezbędne do wypełnienia pola.

13

Brak przycisków CTA



Zadbaj o **interakcję** z użytkownikiem, dzięki klawiszom "akcyjnym" umożliwiającym działanie np. pobranie pdf, telefon lub wysłanie maila. Prawidłowo zaprojektowana strona pomaga w osiągnięciu **zamierzonych celów**. Brak przycisków CTA (Call-To-Action) z pewnością utrudni ich osiągnięcie. Pamiętaj jednak, żeby nie przesadzać, bo taka nachalność jest nieprofesjonalna i przynosi odwrotny skutek.

14

Nie działające hiperlinki



Na pewno kojarzysz komunikat w stylu: "Nie ma takiej strony - Błąd 404". No właśnie. To przykład przekierowania na "ślepią uliczkę" na mapie witryny i **częsty błąd**, podobnie jak:

- nie działające linki,
- przekierowania do nieistniejących lub niewłaściwych stron,
- brak przekierowań 301,

Watro pamiętać, że zbyt duża ilość linków odsyłających do innych witryn ma również niekorzystny wpływ na ranking Twojej strony.

15

Ukryte dane kontaktowe



Łatwe do znalezienia informacje to **absolutna podstawa**. Sprawdź jak szybko odnajdziesz na swojej stronie tak podstawowe dane jak:

- najważniejsze numery telefonu,
- adres,
- adresy e-mail.

Ta czynność powinna zająć nie więcej niż 3 sek. Z pewnością przydatne będą również:

- NIP,
- numer konta bankowego.

16

Źle dobrane zdjęcia



Mawia się, że jeden obraz jest wart więcej niż tysiąc słów. Zadbaj więc o odpowiedni dobór materiałów graficznych i **unikaj takich błędów jak:**

- słaba jakość wizualna i estetyczna materiałów,
- niska rozdzielczość zdjęć lub grafik,
- nieprawidłowy format,
- niedopasowanie do urządzeń mobilnych,
- brak optymalizacji i powolne ładowanie,
- brak opisów alternatywnych,
- nieumiejętne umieszczenie.

17

Stosowanie szablonów



Nie chodzi o to, że szablony są złe. Mają swoje zalety i wady. Trzeba jednak pamiętać, że tworzenie całej strony w oparciu o szablon może jednak w pewien sposób **ograniczać**:

- ciężiej edytować stronę i przystosowywać do nowych standardów,
- nie będzie idealnie zoptymalizowana pod nasze potrzeby,
- często występuje brak spójności wizualnej i dopasowania wyglądu strony do stylistyki znaku firmowego np. logo czy czcionek,
- będzie po prostu kopia innej strony, niczym się nie wyróżniającą na tle innych witryn.

18

Brak certyfikatu SSL



Bezpieczeństwo w sieci to bardzo ważny aspekt. Zaawansowane szyfrowanie, które pozwala na ochronę przetwarzania wrażliwych informacji, takich jak dane prywatne, płatności, loginy i hasła to **podstawa bezpieczeństwa w sieci**, zwłaszcza podczas dokonywania transakcji on-line. Posiadanie certyfikatu jest również czynnikiem mającym wpływ na pozycję w wyszukiwarkach.

19

Brak optymalizacji SEO

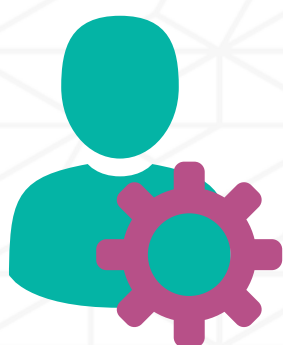


Pomimo że w internecie pełno jest informacji na temat pozycjonowania organicznego, to wciąż można spotkać te same **błędy popełnianie przez właścicieli witryn** lub webmasterów. Oto jedne z najpopularniejszych:

- źle dobrane metatagi,
- brak analizy słów kluczowych,
- przeoptymalizowanie witryny,
- niewłaściwy dobór domeny,
- błędy w linkowaniu,
- brak zaimplementowanej mapy strony,
- brak integracji z narzędziami analitycznymi.

20

Nieumiejętne administrowanie



Administrowanie stroną przez osoby nie mające zmysłu estetyki lub przez kilka osób jednocześnie, **często prowadzi do**:

- braku spójności i jednakowego charakteru,
- spadku estetyki i jakości witryny,
- niedokończonych sekcji strony,
- przestarzałych informacji i niezaktualizowanych treści,